

ผลการวิเคราะห์ข้อมูลผลสำรวจ ประเด็น เลือกตั้ง “ภาคใต้ 62”

ม.อ. โพล มหาวิทยาลัยสงขลานครินทร์ โดยผู้ช่วยศาสตราจารย์จุมพล ชื่นจิตต์ศิริ รองอธิการบดีฝ่ายกฎหมายและบริการวิชาการ ศูนย์บริการวิชาการ ผู้ช่วยศาสตราจารย์ ดร.คณน ไตรจันทร์ และอาจารย์ ดร.อิศรภรณ์ รินไธสง คณะทำงานโครงการสำรวจความคิดเห็นประเด็น เลือกตั้ง “ภาคใต้ 62” เปิดเผยผลสำรวจความคิดเห็นของประชาชนที่มีสิทธิเลือกตั้งในพื้นที่จังหวัดภาคใต้ทั้ง 14 จังหวัดกระจายทุกพื้นที่ เพศ รายได้ ศาสนา และระดับการศึกษา จำนวน 1,431 กลุ่มตัวอย่าง จัดเก็บระหว่างวันที่ 1 - 28 กุมภาพันธ์ 2562

จากการวิเคราะห์ข้อมูลทั่วไปของผู้ตอบแบบสอบถาม พบว่า ตัวอย่างกระจายอยู่ในทุกกลุ่มจังหวัดของภาคใต้ คือ กลุ่มจังหวัดภาคใต้ฝั่งอ่าวไทย คิดเป็นร้อยละ 36.30 กลุ่มจังหวัดภาคใต้ฝั่งอันดามัน คิดเป็นร้อยละ 35.60 และกลุ่มจังหวัดภาคใต้ชายแดน คิดเป็นร้อยละ 28.20 ส่วนใหญ่อาศัยอยู่ในเขตชนบท (องค์การบริหารส่วนตำบล/เทศบาลตำบล) คิดเป็นร้อยละ 54.60 ส่วนอาศัยเขตเมือง (เทศบาลเมือง/เทศบาลนคร) คิดเป็นร้อยละ 45.40 เป็นเพศหญิง คิดเป็นร้อยละ 58.30 ส่วนเพศชาย คิดเป็นร้อยละ 41.70 นับถือศาสนาพุทธ คิดเป็นร้อยละ 69.70 รองลงมานับถือศาสนาอิสลาม คิดเป็นร้อยละ 29.60 ศาสนาคริสต์ คิดเป็น 0.60 และศาสนาอื่น ๆ เช่น พราหมณ์ ฮินดู คิดเป็นร้อยละ 0.10 ตามลำดับ กลุ่มตัวอย่างมีช่วงอายุในจำนวนที่ใกล้เคียงกัน คืออายุระหว่าง 31- 40 ปี คิดเป็นร้อยละ 28.50 อายุระหว่าง 41-55 ปี คิดเป็นร้อยละ 29.90 ต่ำกว่าหรือเท่ากับ 30 ปี คิดเป็นร้อยละ 27.70 ส่วนอายุมากกว่า 55 ปี เป็นกลุ่มช่วงอายุที่น้อยที่สุด คิดเป็นร้อยละ 13.80 ส่วนใหญ่มากกว่าครึ่งมีระดับการศึกษาปริญญาตรีหรือสูงกว่า คิดเป็นร้อยละ 52.70 มีรายได้ระหว่าง 9,001 – 30,000 บาท มากที่สุดคิดเป็นร้อยละ 61.70 ส่วนใหญ่ประกอบอาชีพค้าขาย/รับจ้าง/ธุรกิจส่วนตัว คิดเป็นร้อยละ 40.70 รองลงมาคือ อาชีพราชการ/รัฐวิสาหกิจ คิดเป็นร้อยละ 19.80 ส่วนอาชีพอื่น ๆ เช่น ว่างาน ข้าราชการบำนาญ เป็นต้น เป็นกลุ่มตัวอย่างที่มีจำนวนน้อยที่สุด คิดเป็นร้อยละ 4.20

จากการสำรวจนโยบายหาเสียงที่มีผลต่อการลงคะแนนเสียงมากที่สุด พบว่า กลุ่มตัวอย่างในพื้นที่เกินกว่าครึ่ง มองว่าปัญหาด้านเศรษฐกิจ/ปากท้อง เป็นนโยบายที่มีผลต่อการตัดสินใจมากที่สุด คิดเป็นร้อยละ 71.60 แต่จากการสำรวจพบข้อมูลที่สำคัญ คือ กลุ่มตัวอย่างส่วนใหญ่เกินกว่าครึ่งยังไม่ตัดสินใจว่าจะเลือกพรรคการเมืองใดเลย คิดเป็นร้อยละ 66.00 แต่ในขณะเดียวกัน กลุ่มตัวอย่างที่ตัดสินใจได้แล้วว่าจะเลือกพรรคใดนั้น พบว่า พรรคอนาคตใหม่ คิดเป็นร้อยละ 8.10 รองลงมาคือ พรรคประชาธิปัตย์ คิดเป็นร้อยละ 7.30 และพรรคเพื่อไทย คิดเป็นร้อยละ 5.80 ตามลำดับ ส่วนนายกรัฐมนตรีนี่คนใต้อยากให้เป็นนายกรัฐมนตรีมากที่สุดในกลุ่มที่ตัดสินใจแล้วนั้น คือ นายธนาธร จึงรุ่งเรืองกิจ คิดเป็นร้อยละ 16.10 รองลงมาคือ นายอภิสิทธิ์ เวชชาชีวะ คิดเป็นร้อยละ 12.00 และพลเอก ประยุทธ์ จันทร์โอชา คิดเป็นร้อยละ 10.30 ตามลำดับ แต่ทั้งนี้ กลุ่มตัวอย่างอีกร้อยละ 41.00 ยังไม่ตัดสินใจว่าจะเลือกใครเป็นนายกรัฐมนตรี

จากการสำรวจประเด็นการเคยไปใช้สิทธิเลือกตั้ง พบว่า กลุ่มตัวอย่างส่วนใหญ่ เคยไปใช้สิทธิเลือกตั้ง ส.ส. มาก่อนแล้ว คิดเป็นร้อยละ 87.50 ส่วนที่ไม่เคยไป (ครั้งแรก) คิดเป็นร้อยละ 12.50 และจากคำถามที่ว่า จะไปใช้สิทธิเลือกตั้ง ส.ส. ปี 2562 หรือไม่ กลุ่มตัวอย่างคิดเป็นร้อยละ 92.10 จะไปใช้สิทธิเลือกตั้ง ส.ส. ปี 2562 มีเพียงร้อยละ 1.20 ที่จะไม่ไป และยังไม่ตัดสินใจ คิดเป็นร้อยละ 6.70

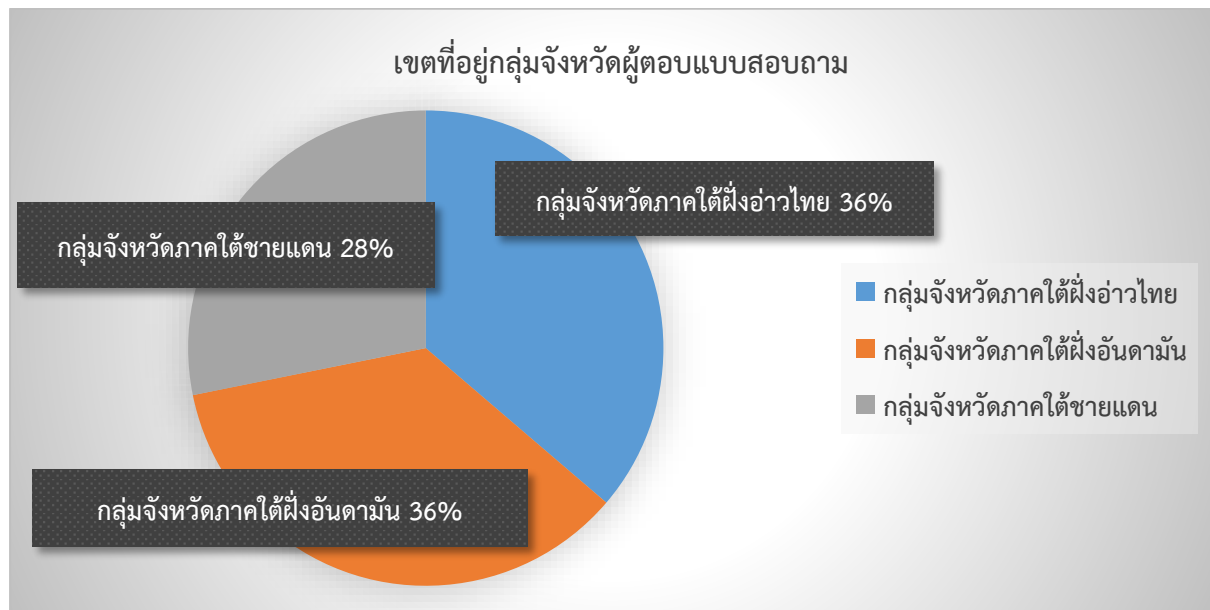
ประเด็นบุคคลมีอิทธิพลต่อการตัดสินใจของกลุ่มตัวอย่างว่าจะเลือกใคร/พรรคใดมากที่สุด พบว่า กลุ่มตัวอย่างส่วนใหญ่ตัดสินใจด้วยตัวเอง มากที่สุดคิดเป็นร้อยละ 89.60 รองลงมาคือ บุคคลในครอบครัว คิดเป็นร้อยละ 8.20 ส่วนปัจจัยอื่น ๆ มีอิทธิพลเพียงส่วนน้อยเท่านั้นต่อการตัดสินใจของท่านว่าจะเลือกใคร/พรรคใด อยู่ที่ร้อยละ 0.20 – 0.60

สำหรับเกณฑ์หรือปัจจัยที่มีผลในการตัดสินใจเลือก ส.ส. ในการเลือกตั้งครั้งนี้มากที่สุด พบว่า ส่วนใหญ่คิดเป็นร้อยละ 55.30 พิจารณานโยบายพรรค รองลงมาคือ พิจารณาคุณสมบัติตัว ส.ส. คิดเป็นร้อยละ 33.70 และมีเพียงร้อยละ 1.70 ที่พิจารณาจากความผูกพันต่อตัว ส.ส.เดิม และจากคำถามที่ว่า จะเลือกพรรคการเมืองเดิมที่เคยเลือกหรือไม่ พบว่า ส่วนใหญ่จะไม่เลือกพรรคเดิม คิดเป็นร้อยละ 84.80 แต่กลุ่มตัวอย่างที่ตัดสินใจเลือกพรรคการเมืองเดิม คิดเป็นร้อยละ 15.20

รายละเอียดเพิ่มเติม ตามตารางและแผนภาค ดังต่อไปนี้

ตาราง 1 เขตที่อยู่กลุ่มจังหวัดของผู้ตอบแบบสอบถาม

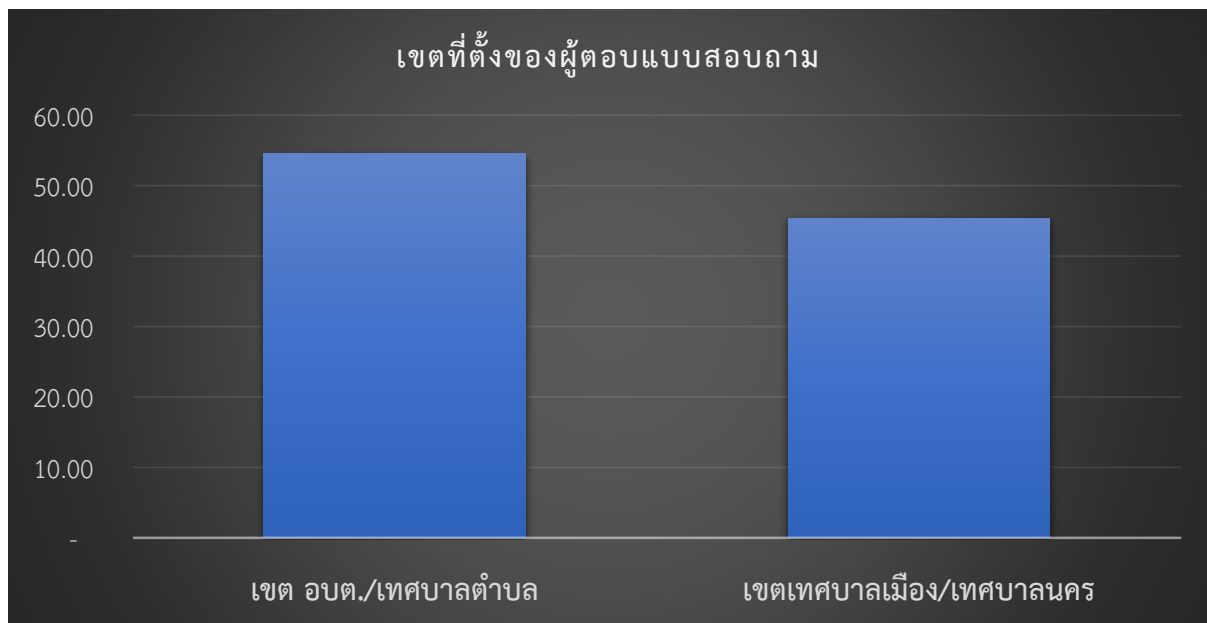
กลุ่มจังหวัด	จำนวน	ร้อยละ
กลุ่มจังหวัดภาคใต้ฝั่งอ่าวไทย	519	36.30
กลุ่มจังหวัดภาคใต้ฝั่งอันดามัน	509	35.60
กลุ่มจังหวัดภาคใต้ชายแดน	403	28.20
รวม	1,431	100.00



จากข้อมูลตารางและแผนภาพแสดงเขตที่อยู่กลุ่มจังหวัดของผู้ตอบแบบสอบถาม กลุ่มตัวอย่างกระจายอยู่ในทุกกลุ่มจังหวัดของภาคใต้ คือ กลุ่มจังหวัดภาคใต้ฝั่งอ่าวไทย คิดเป็นร้อยละ 36.30 กลุ่มจังหวัดภาคใต้ฝั่งอันดามัน คิดเป็นร้อยละ 35.60 และกลุ่มจังหวัดภาคใต้ชายแดน คิดเป็นร้อยละ 28.20

ตาราง 2 ประเภทเขตที่ตั้งของผู้ตอบแบบสอบถาม

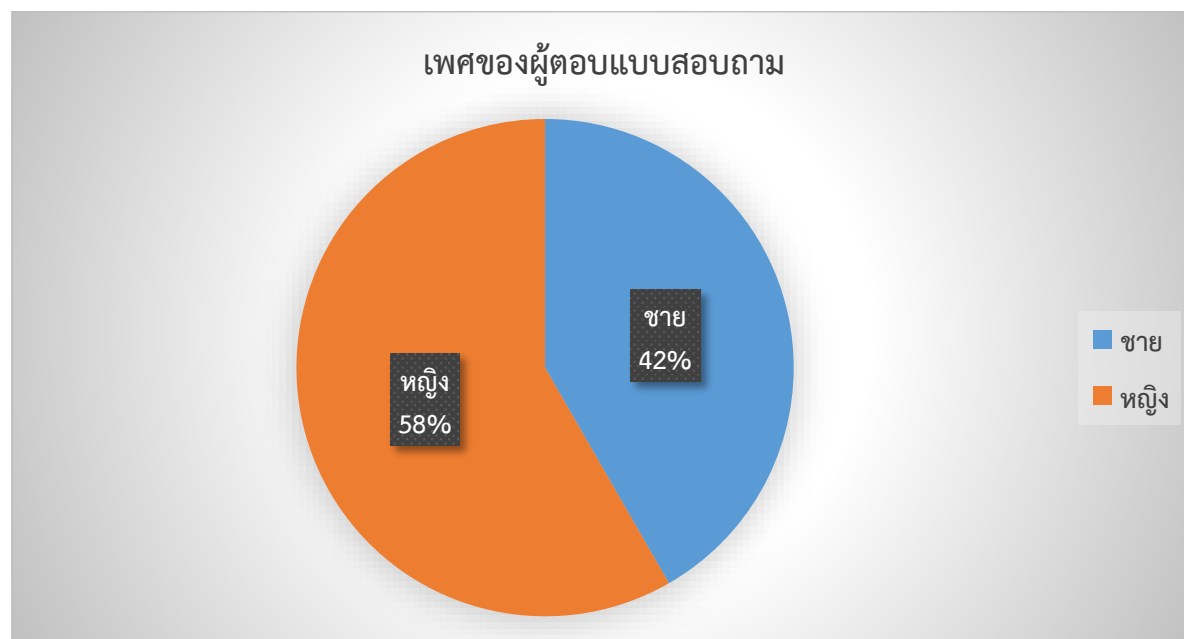
ประเภทเขตที่ตั้ง	จำนวน	ร้อยละ
เขตชนบท (องค์การบริหารส่วนตำบล/เทศบาลตำบล)	781	54.60
เขตเมือง (เทศบาลเมือง/เทศบาลนคร)	650	45.40
รวม	1,431	100.00



จากข้อมูลตารางและแผนภาพแสดงประเภทเขตที่ตั้งของผู้ตอบแบบสอบถาม พบว่า ผู้ตอบแบบสอบถามส่วนใหญ่อาศัยอยู่ในเขตชนบท (องค์การบริหารส่วนตำบล/เทศบาลตำบล) คิดเป็นร้อยละ 54.60 ส่วนอาศัยเขตเมือง (เทศบาลเมือง/เทศบาลนคร) คิดเป็นร้อยละ 45.40

ตาราง 3 เพศของผู้ตอบแบบสอบถาม

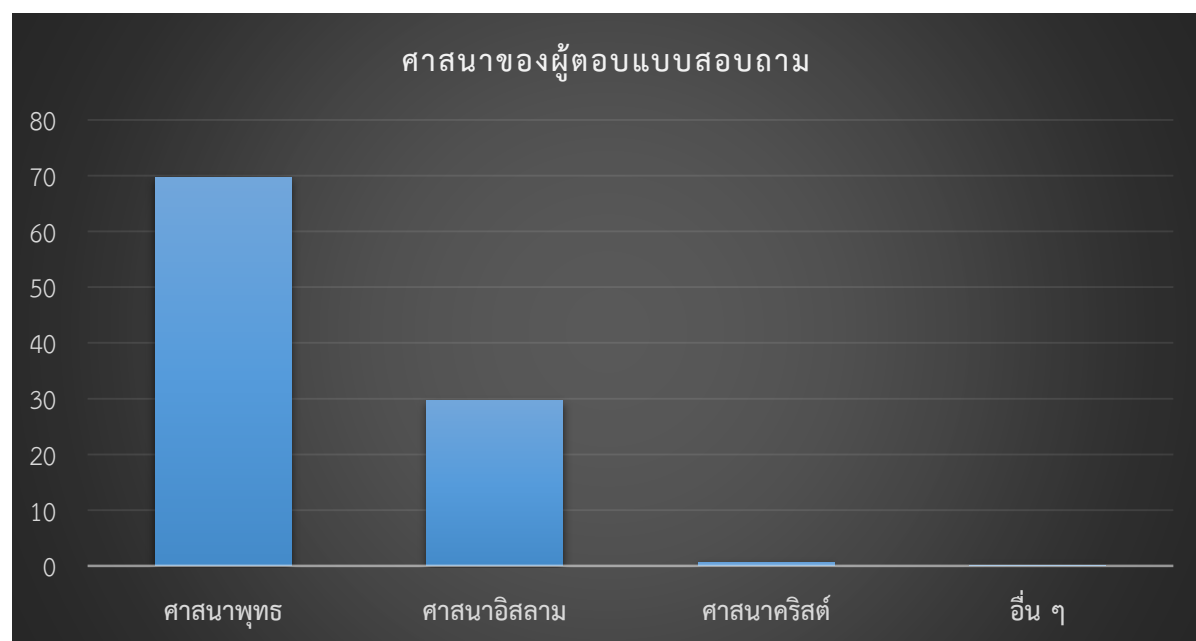
เพศ	จำนวน	ร้อยละ
ชาย	597	41.70
หญิง	834	58.30
รวม	1,431	100.00



จากข้อมูลตารางและแผนภาพแสดงเพศของผู้ตอบแบบสอบถาม พบว่า ผู้ตอบแบบสอบถามส่วนใหญ่เป็นเพศหญิง คิดเป็นร้อยละ 58.30 ส่วนเพศชาย คิดเป็นร้อยละ 41.70

ตาราง 4 ศาสนาของผู้ตอบแบบสอบถาม

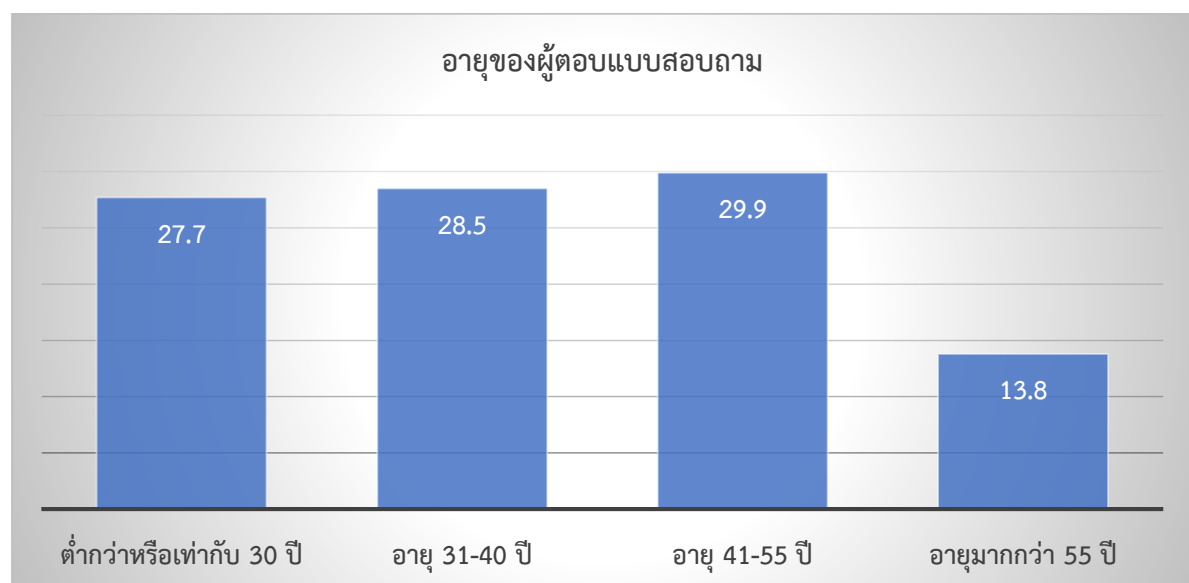
ศาสนา	จำนวน	ร้อยละ
ศาสนาพุทธ	997	69.70
ศาสนาอิสลาม	424	29.60
ศาสนาคริสต์	8	0.60
อื่น ๆ	2	0.10
รวม	1,431	100.00



จากข้อมูลตารางและแผนภาพแสดงศาสนาของผู้ตอบแบบสอบถาม พบว่า กลุ่มตัวอย่างส่วนใหญ่นับถือศาสนาพุทธ คิดเป็นร้อยละ 69.70 รองลงมานับถือศาสนาอิสลาม คิดเป็นร้อยละ 29.60 ศาสนาคริสต์ คิดเป็น 0.60 และศาสนาอื่น ๆ เช่น พราหมณ์ ฮินดู คิดเป็นร้อยละ 0.10 ตามลำดับ

ตาราง 5 อายุของผู้ตอบแบบสอบถาม

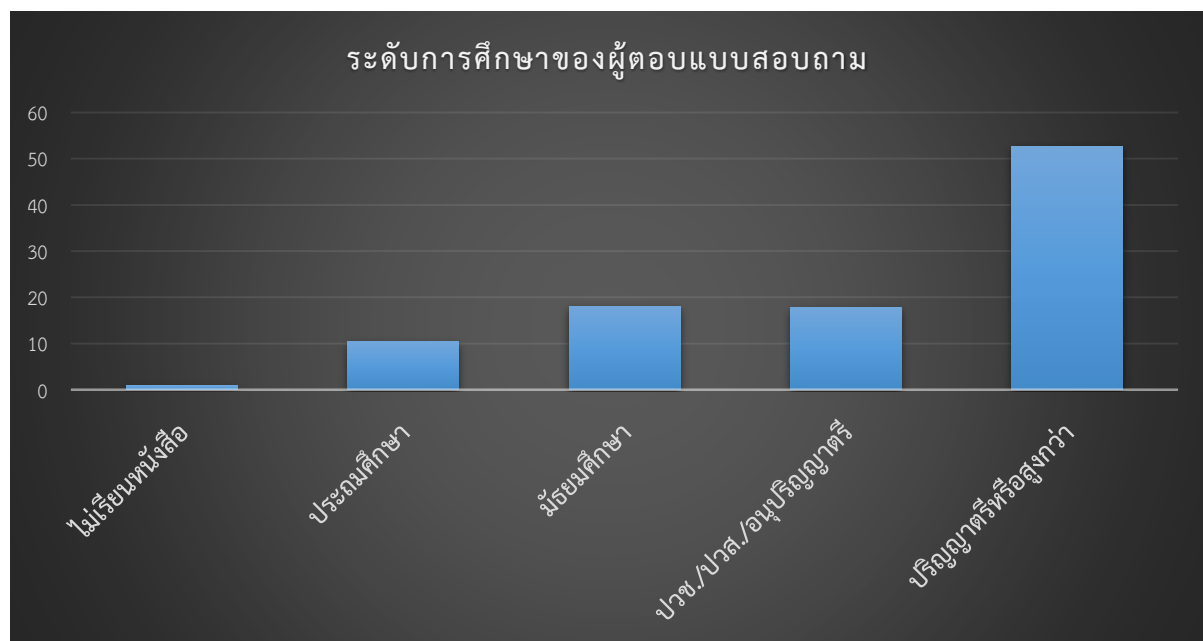
อายุ	จำนวน	ร้อยละ
ต่ำกว่าหรือเท่ากับ 30 ปี	397	27.70
อายุ 31-40 ปี	408	28.50
อายุ 41-55 ปี	428	29.90
อายุมากกว่า 55 ปี	198	13.80
รวม	1,431	100.00



จากข้อมูลตารางและแผนภาพแสดงช่วงอายุของผู้ตอบแบบสอบถาม พบว่า กลุ่มตัวอย่างมีช่วงอายุในจำนวนที่ใกล้เคียงกัน คืออายุระหว่าง 31- 40 ปี คิดเป็นร้อยละ 28.50 อายุระหว่าง 41-55 ปี คิดเป็นร้อยละ 29.90 ต่ำกว่าหรือเท่ากับ 30 ปี คิดเป็นร้อยละ 27.70 ส่วนอายุมากกว่า 55 ปี เป็นกลุ่มช่วงอายุที่น้อยที่สุด คิดเป็นร้อยละ 13.80

ตาราง 6 ระดับการศึกษาของผู้ตอบแบบสอบถาม

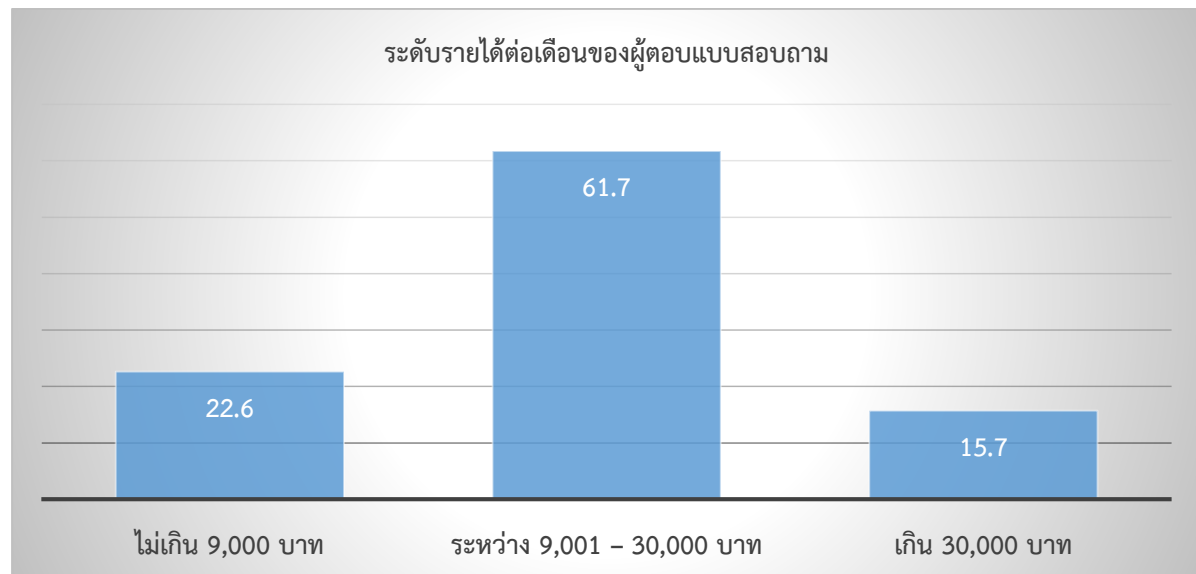
ระดับการศึกษา	จำนวน	ร้อยละ
ไม่เรียนหนังสือ	14	1.00
ประถมศึกษา	149	10.40
มัธยมศึกษา	259	18.10
ปวช./ปวส./อนุปริญญาตรี	255	17.80
ปริญญาตรีหรือสูงกว่า	754	52.70
รวม	1,431	100.00



จากข้อมูลตารางและแผนภาพแสดงระดับการศึกษาของผู้ตอบแบบสอบถาม พบว่า กลุ่มตัวอย่างส่วนใหญ่มากกว่าครึ่งมีระดับการศึกษาปริญญาตรีหรือสูงกว่า คิดเป็นร้อยละ 52.70 ส่วนการศึกษาระดับมัธยมศึกษา และระดับปวช./ปวส./อนุปริญญาตรี จำนวนที่ใกล้เคียงกัน คือร้อยละ 18.10 และร้อยละ 17.80 ตามลำดับ ส่วนระดับประถมศึกษา คิดเป็นร้อยละ 10.40 และไม่เรียนหนังสือ คิดเป็นร้อยละ 1.00

ตาราง 7 ระดับรายได้ต่อเดือนของผู้ตอบแบบสอบถาม

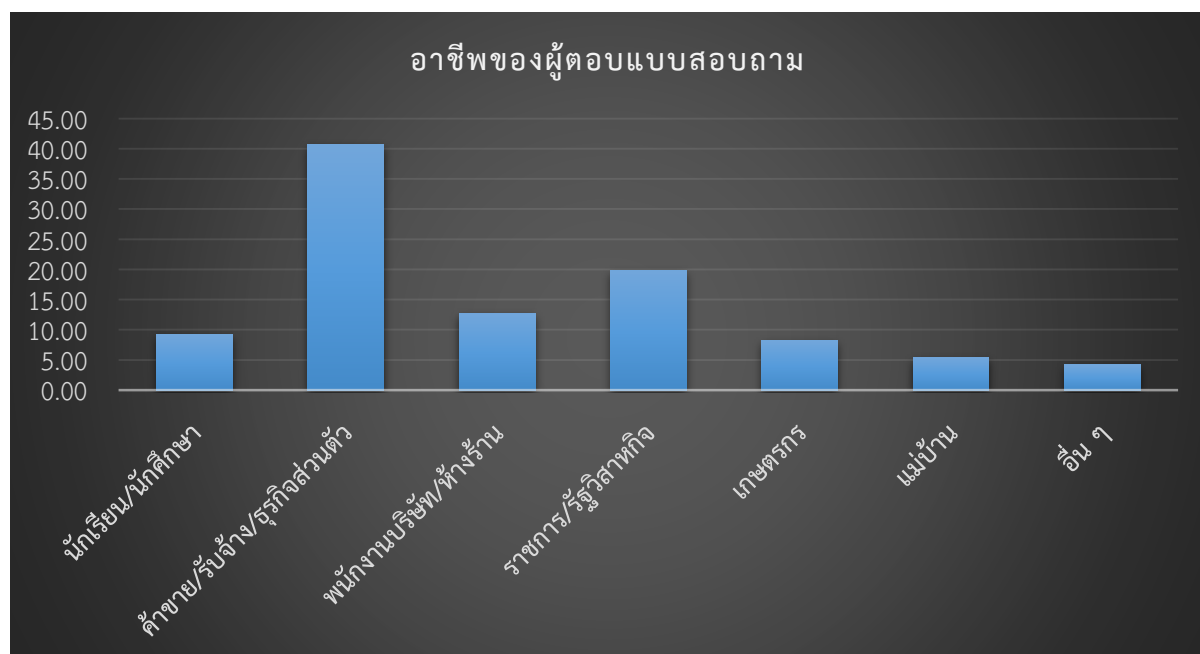
ระดับรายได้ต่อเดือน	จำนวน	ร้อยละ
ไม่เกิน 9,000 บาท	324	22.60
ระหว่าง 9,001 – 30,000 บาท	883	61.70
เกิน 30,000 บาท	224	15.70
ร้อยละ	1,431	100.00



จากข้อมูลตารางและแผนภาพแสดงระดับรายได้ต่อเดือนของผู้ตอบแบบสอบถาม พบว่า กลุ่มตัวอย่างที่มีรายได้ระหว่าง 9,001 – 30,000 บาท มากที่สุดคิดเป็นร้อยละ 61.70 รองลงมาคือ ไม่เกิน 9,000 บาท คิดเป็นร้อยละ 22.60 กลุ่มตัวอย่างที่มีรายได้เกิน 30,000 บาท คิดเป็นร้อยละ 15.70 ตามลำดับ

ตาราง 8 อาชีพของผู้ตอบแบบสอบถาม

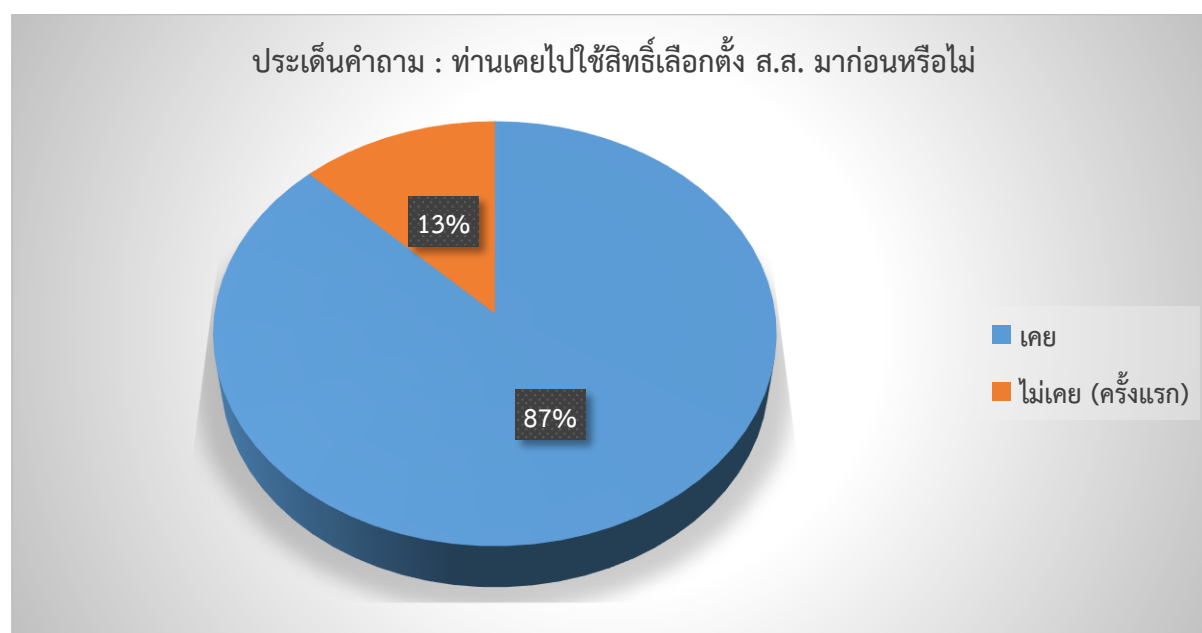
อาชีพ	จำนวน	ร้อยละ
นักเรียน/นักศึกษา	132	9.20
ค้าขาย/รับจ้าง/ธุรกิจส่วนตัว	582	40.70
พนักงานบริษัท/ห้างร้าน	180	12.60
ราชการ/รัฐวิสาหกิจ	283	19.80
เกษตรกร	117	8.20
แม่บ้าน	77	5.40
อื่น ๆ	60	4.20
รวม	1,431	100.00



จากข้อมูลตารางและแผนภาพแสดงอาชีพของผู้ตอบแบบสอบถาม พบว่ากลุ่มตัวอย่างที่ประกอบอาชีพค้าขาย/รับจ้าง/ธุรกิจส่วนตัว คิดเป็นร้อยละ 40.70 รองลงมาคือ อาชีพราชการ/รัฐวิสาหกิจ คิดเป็นร้อยละ 19.80 ส่วนอาชีพอื่น ๆ เช่น ว่างาน ข้าราชการบำนาญ เป็นต้น เป็นกลุ่มตัวอย่างที่มีจำนวนน้อยที่สุด คิดเป็นร้อยละ 4.20

ตาราง 9 ประเด็นคำถาม : ท่านเคยไปใช้สิทธิ์เลือกตั้ง ส.ส. มาก่อนหรือไม่

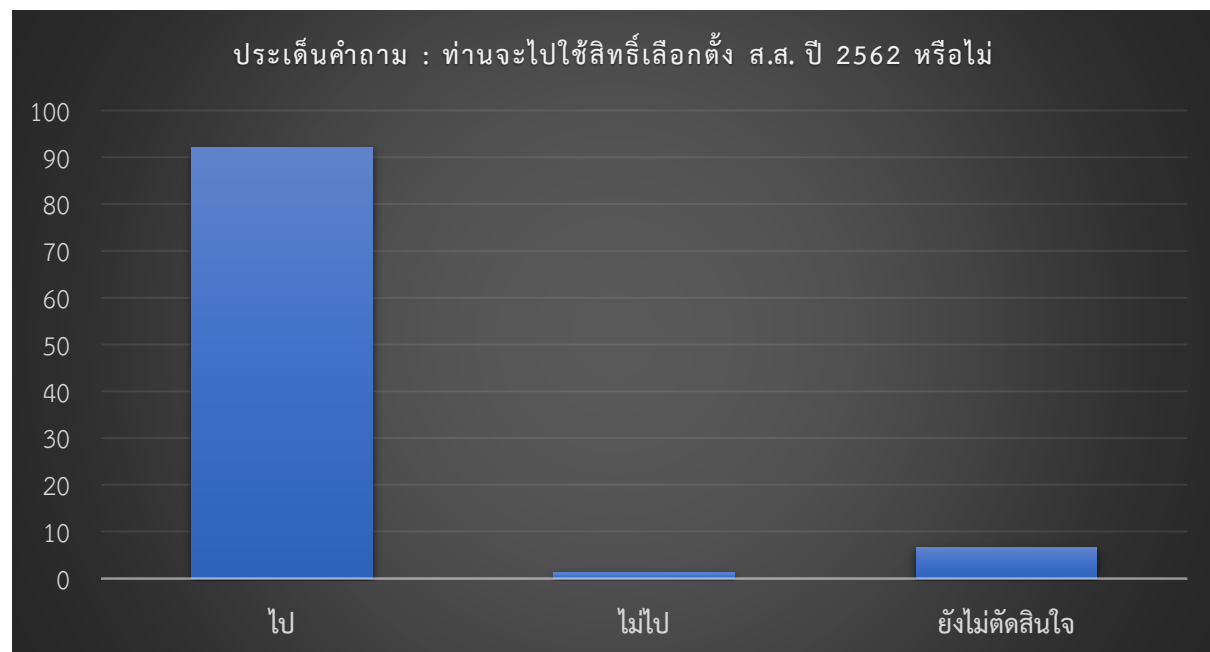
ประเด็น	จำนวน	ร้อยละ
เคย	1252	87.50
ไม่เคย (ครั้งแรก)	179	12.50
รวม	1431	100.00



จากข้อมูลตารางและแผนภาพแสดงประเด็นคำถาม : ท่านเคยไปใช้สิทธิ์เลือกตั้ง ส.ส. มาก่อนหรือไม่ พบว่ากลุ่มตัวอย่างส่วนใหญ่ เคยไปใช้สิทธิ์เลือกตั้ง ส.ส. คิดเป็นร้อยละ 87.50 ส่วนที่ไม่เคยไป (ครั้งแรก) คิดเป็นร้อยละ 12.50

ตาราง 10 ประเด็นคำถาม : ท่านจะไปใช้สิทธิ์เลือกตั้ง ส.ส. ปี 2562 หรือไม่

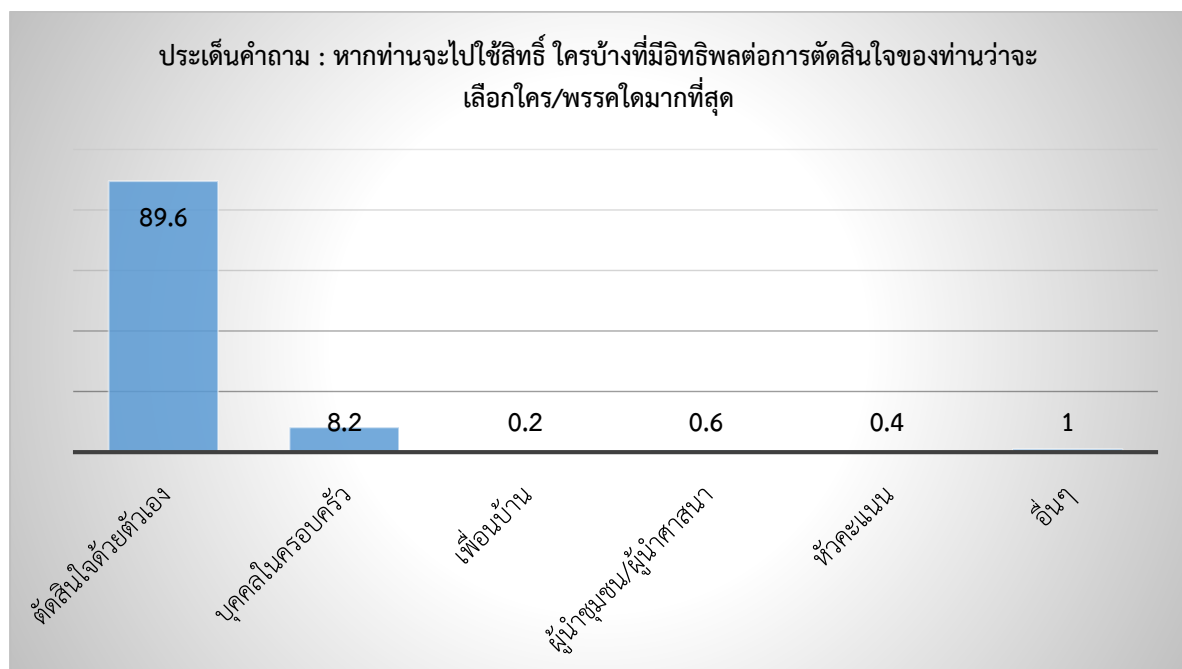
ประเด็น	จำนวน	ร้อยละ
ไป	1318	92.10
ไม่ไป	17	1.20
ยังไม่ตัดสินใจ	96	6.70
รวม	1,431	100.00



จากข้อมูลตารางและแผนภาพแสดงประเด็นคำถาม : ท่านจะไปใช้สิทธิ์เลือกตั้ง ส.ส. ปี 2562 หรือไม่ พบว่า กลุ่มตัวอย่างคิดเป็นร้อยละ 92.10 จะไปใช้สิทธิ์เลือกตั้ง ส.ส. ปี 2562 มีเพียงร้อยละ 1.20 ที่จะไม่ไป และยังไม่ตัดสินใจ คิดเป็นร้อยละ 6.70

ตาราง 11 ประเด็นคำถาม : หากท่านจะไปใช้สิทธิ์ ใครบ้างที่มีอิทธิพลต่อการตัดสินใจของท่านว่าจะเลือกใคร/พรรคใดมากที่สุด

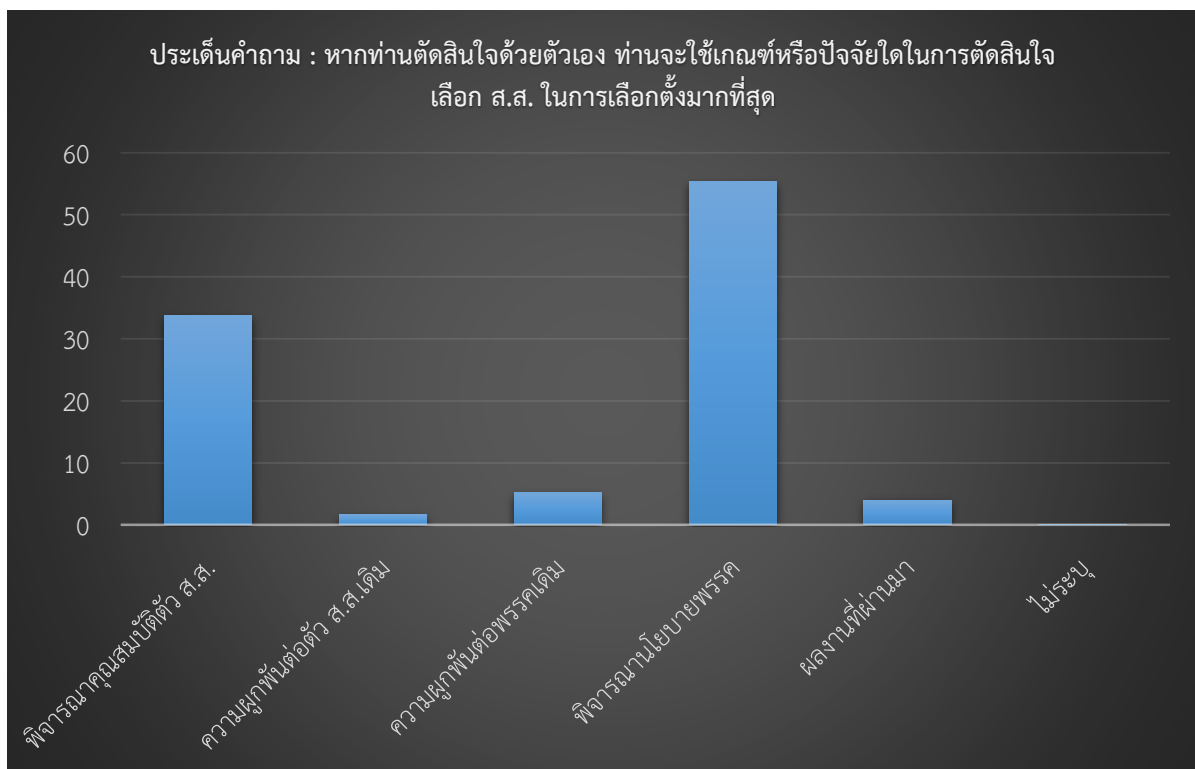
ประเด็น	จำนวน	ร้อยละ
ตัดสินใจด้วยตัวเอง	1,282	89.60
บุคคลในครอบครัว	118	8.20
เพื่อนบ้าน	3	0.20
ผู้นำชุมชน/ผู้นำศาสนา	8	0.60
หัวหน้าแผนก	6	0.40
อื่นๆ	14	1.00
รวม	1,431	100.00



จากข้อมูลตารางและแผนภาพแสดงประเด็นคำถาม : หากท่านจะไปใช้สิทธิ์ ใครบ้างที่มีอิทธิพลต่อการตัดสินใจของท่านว่าจะเลือกใคร/พรรคใดมากที่สุด พบว่า กลุ่มตัวอย่างส่วนใหญ่ตัดสินใจด้วยตัวเอง มากที่สุดคิดเป็นร้อยละ 89.60 รองลงมาคือ บุคคลในครอบครัว คิดเป็นร้อยละ 8.20 ส่วนปัจจัยอื่น ๆ มีอิทธิพลเพียงส่วนน้อยเท่านั้นต่อการตัดสินใจของท่านว่าจะเลือกใคร/พรรคใด อยู่ที่ร้อยละ 0.20 – 0.60

ตาราง 12 ประเด็นคำถาม : หากท่านตัดสินใจด้วยตัวเอง ท่านจะใช้เกณฑ์หรือปัจจัยใดในการตัดสินใจเลือก ส.ส. ในการเลือกตั้งมากที่สุด

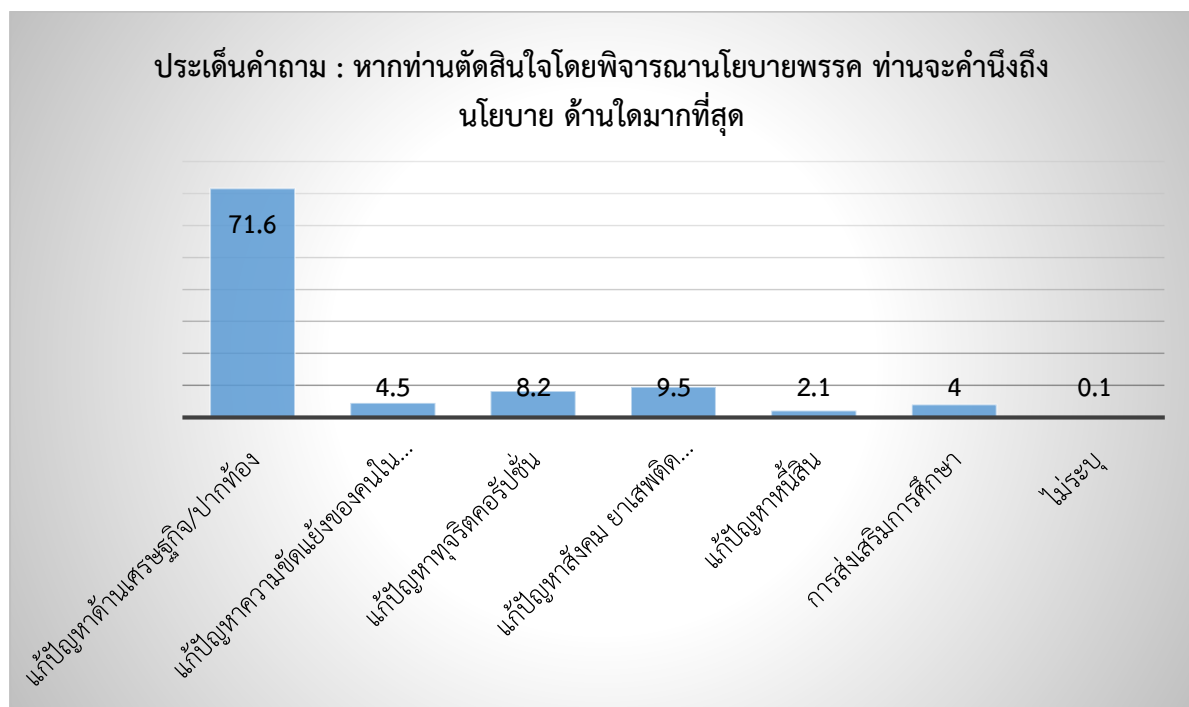
ประเด็น	จำนวน	ร้อยละ
พิจารณาคูณสมบัติตัว ส.ส.	482	33.70
ความผูกพันต่อตัว ส.ส.เดิม	25	1.70
ความผูกพันต่อพรรคเดิม	74	5.20
พิจารณานโยบายพรรค	792	55.30
ผลงานที่ผ่านมา	57	4.00
ไม่ระบุ	1	0.10
Total	1,431	100.00



จากข้อมูลตารางและแผนภาพแสดงประเด็นคำถาม : หากท่านตัดสินใจด้วยตัวเอง ท่านจะใช้เกณฑ์หรือปัจจัยใดในการตัดสินใจเลือก ส.ส. ในการเลือกตั้งมากที่สุด พบว่า ส่วนใหญ่คิดเป็นร้อยละ 55.30 พิจารณานโยบายพรรค รองลงมาคือ พิจารณาคูณสมบัติตัว ส.ส. คิดเป็นร้อยละ 33.70 และมีเพียงร้อยละ 1.70 ที่พิจารณาจากความผูกพันต่อตัว ส.ส.เดิม

ตาราง 13 ประเด็นคำถาม : หากท่านตัดสินใจโดยพิจารณานโยบายพรรค ท่านจะคำนึงถึงนโยบาย ด้านใดมากที่สุด

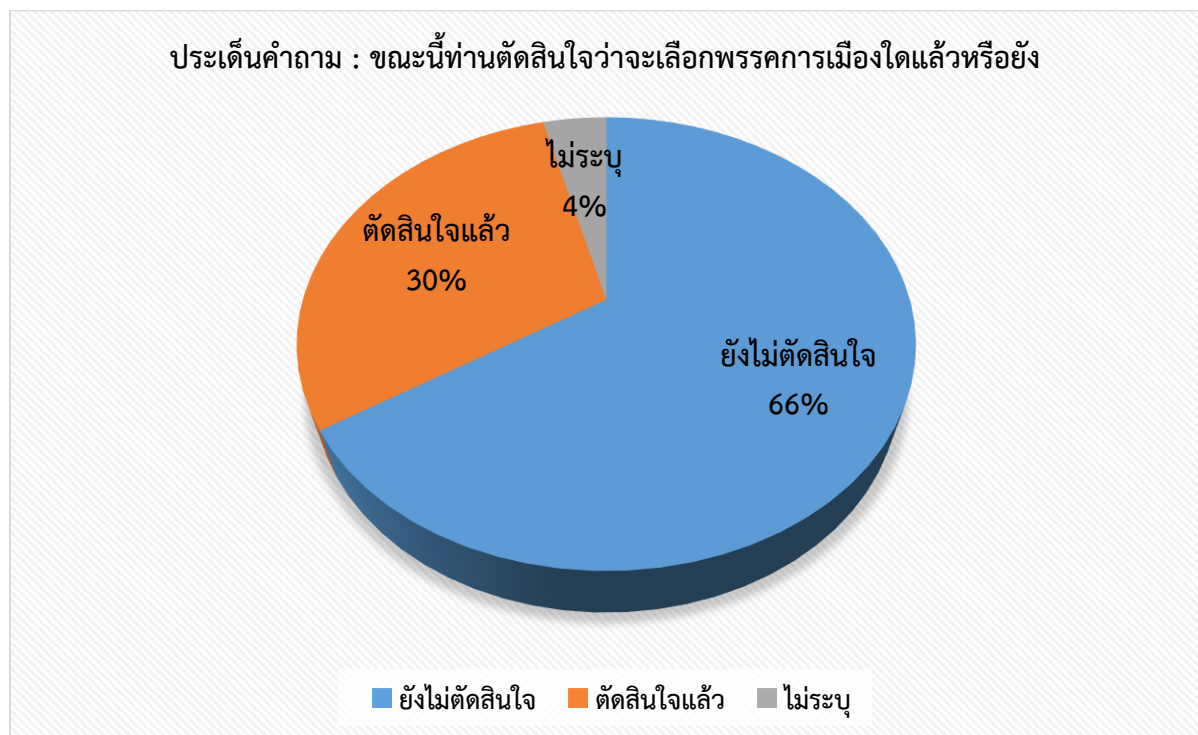
ประเด็น	จำนวน	ร้อยละ
แก้ปัญหาด้านเศรษฐกิจ/ปากท้อง	1,025	71.60
แก้ปัญหาความขัดแย้งของคนในชาติ	64	4.50
แก้ปัญหาทุจริตคอร์ปชั่น	118	8.20
แก้ปัญหาสังคม ยาเสพติด ความปลอดภัยในชีวิตและทรัพย์สิน	136	9.50
แก้ปัญหาหนี้สิน	30	2.10
การส่งเสริมการศึกษา	57	4.00
ไม่ระบุ	1	0.10
รวม	1,431	100.00



จากข้อมูลตารางและแผนภาพแสดงประเด็นคำถาม : หากท่านตัดสินใจโดยพิจารณานโยบายพรรค ท่านจะคำนึงถึงนโยบายด้านใด มากที่สุด พบว่า นโยบายด้านการแก้ปัญหาด้านเศรษฐกิจ/ปากท้องเป็นนโยบายที่มีผลต่อการตัดสินใจเลือกพรรคการเมืองมากที่สุด คิดเป็นร้อยละ 71.60 ส่วนนโยบายประเด็นอื่น ๆ เช่น นโยบายการแก้ปัญหาสังคม ยาเสพติด ความปลอดภัยในชีวิตและทรัพย์สิน แก้ปัญหาทุจริตคอร์ปชั่น แก้ปัญหาความขัดแย้งของคนในชาติ เป็นต้น มีผลต่อการตัดสินใจในระดับที่ใกล้เคียงกัน คิดเป็นร้อยละ 2.10 – 9.50 ตามลำดับ

ตาราง 14 ประเด็นคำถาม : ท่านตัดสินใจว่าจะเลือกพรรคการเมืองใดแล้วหรือยัง

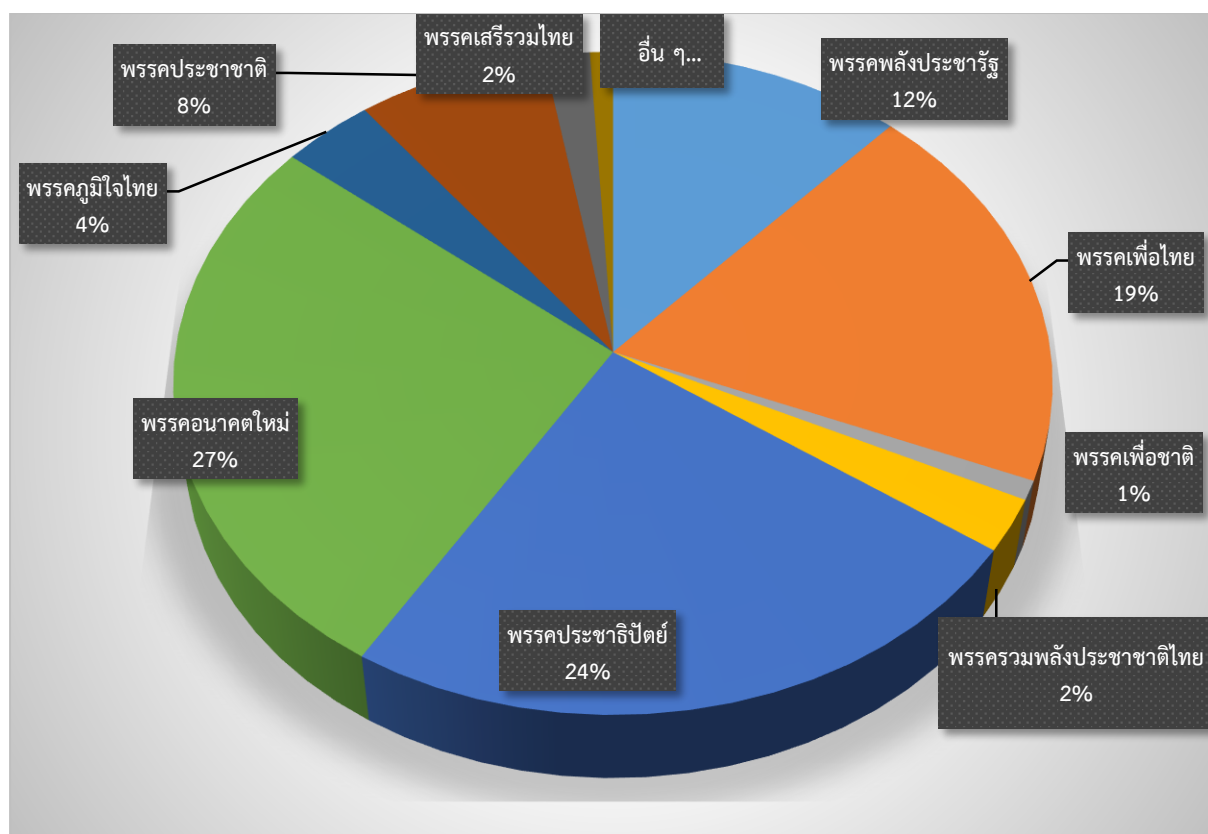
ประเด็น	จำนวน	ร้อยละ
ยังไม่ตัดสินใจ	944	66.00
ตัดสินใจแล้ว	430	30.00
ไม่ระบุ	57	4.00
รวม	1,431	100.00



จากข้อมูลตารางและแผนภาพแสดงประเด็นคำถาม : ท่านตัดสินใจว่าจะเลือกพรรคการเมืองใดแล้วหรือยัง พบว่า ส่วนใหญ่ยังไม่ตัดสินใจว่าจะเลือกพรรคการเมืองใด คิดเป็นร้อยละ 66.00 ส่วนที่ตัดสินใจแล้ว คิดเป็นร้อยละ 30.00

ตาราง 15 ประเด็นคำถาม : ท่านตัดสินใจเลือกพรรคการเมืองใด

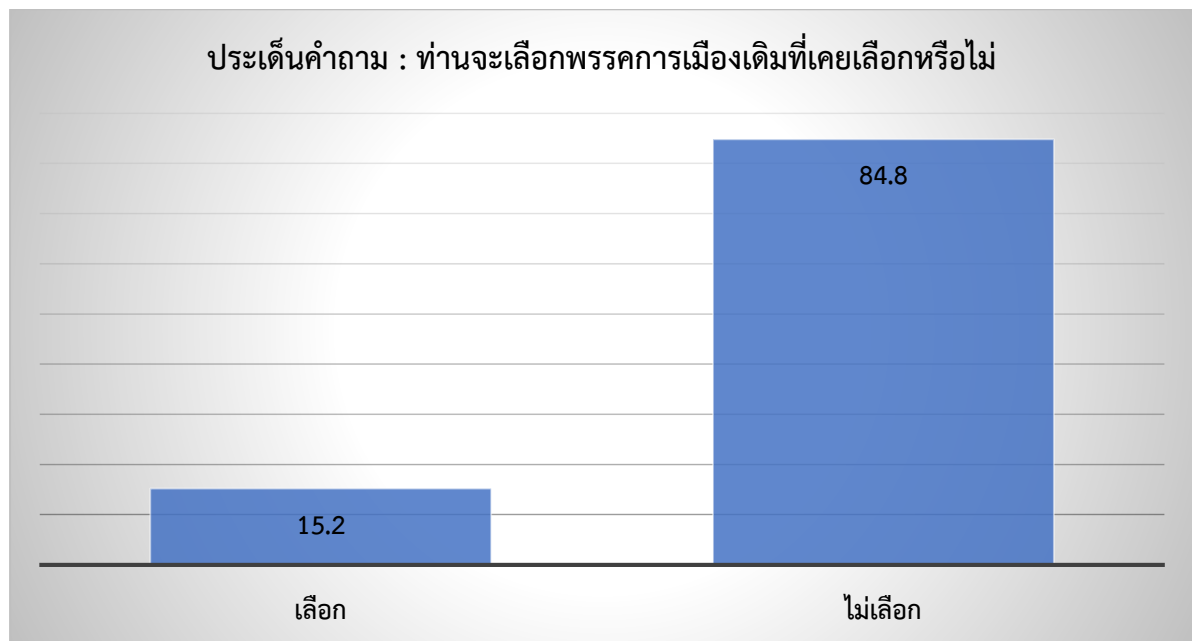
พรรค	จำนวน	ร้อยละ
พรรคพลังประชารัฐ	51	11.86
พรรคเพื่อไทย	83	19.30
พรรคเพื่อชาติ	4	0.93
พรรครวมพลังประชาชาติไทย	11	2.56
พรรคประชาธิปัตย์	104	24.19
พรรคอนาคตใหม่	116	26.98
พรรคภูมิใจไทย	16	3.72
พรรคประชาชนชาติ	33	7.67
พรรคเสรีรวมไทย	8	1.86
อื่น ๆ	4	0.93
รวม	430	100.00



จากข้อมูลตารางและแผนภาพแสดงประเด็นคำถาม : ท่านตัดสินใจเลือกพรรคการเมืองใด พบว่า ส่วนใหญ่เลือกพรรคอนาคตใหม่ คิดเป็นร้อยละ 8.10 รองลงมาคือ พรรคประชาธิปัตย์ คิดเป็นร้อยละ 7.30 และพรรคเพื่อไทย คิดเป็นร้อยละ 5.80 ตามลำดับ

ตาราง 16 ประเด็นคำถาม : ท่านจะเลือกพรรคการเมืองเดิมที่เคยเลือกหรือไม่

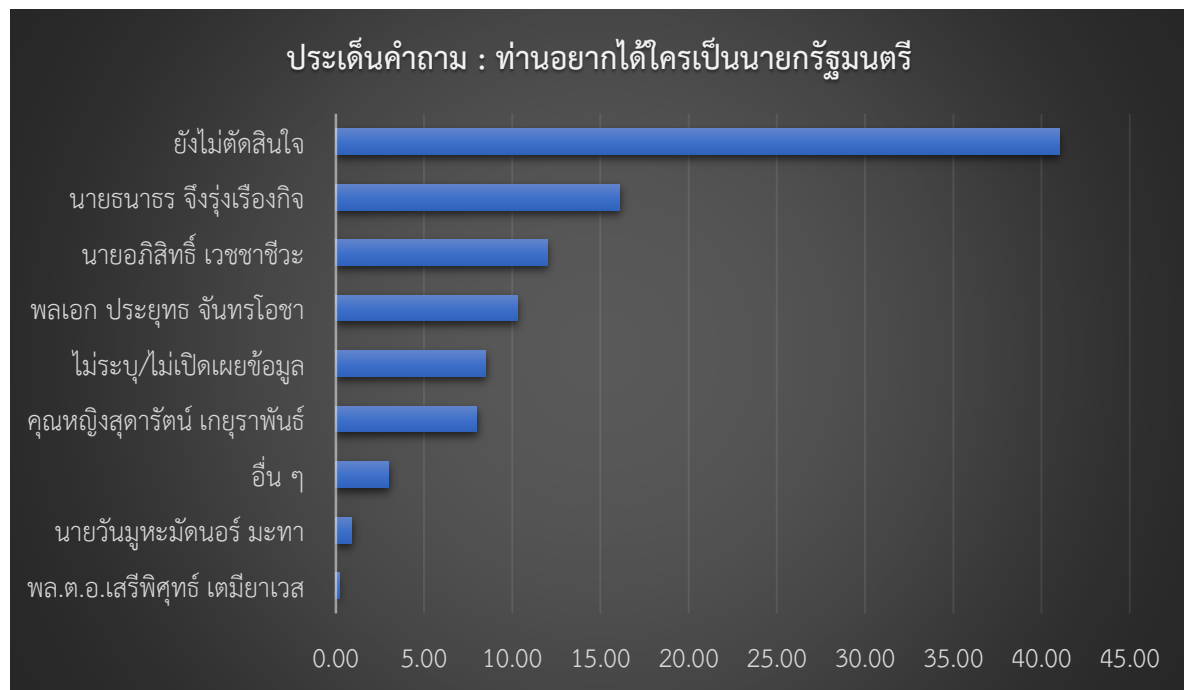
ประเด็น	จำนวน	ร้อยละ
เลือก	217	15.20
ไม่เลือก	1,214	84.80
รวม	1,431	100.00



จากข้อมูลตารางและแผนภาพแสดงประเด็นคำถาม : ท่านจะเลือกพรรคการเมืองเดิมที่เคยเลือกหรือไม่ พบว่า ส่วนใหญ่จะไม่เลือกพรรคเดิม คิดเป็นร้อยละ 84.80 แต่กลุ่มตัวอย่างที่ตัดสินใจเลือกพรรคการเมืองเดิม คิดเป็นร้อยละ 15.20

ตาราง 17 ประเด็นคำถาม : ท่านอยากได้ใครเป็นนายกรัฐมนตรี

ผู้เสนอเป็นนายกรัฐมนตรี	จำนวน	ร้อยละ
ยังไม่ตัดสินใจ	587	41.00
พลเอก ประยุทธ์ จันทร์โอชา	147	10.30
นายอภิสิทธิ์ เวชชาชีวะ	172	12.00
คุณหญิงสุดารัตน์ เกยุราพันธ์	114	8.00
นายธนาธร จึงรุ่งเรืองกิจ	230	16.10
พล.ต.อ.เสรีพิศุทธ์ เตมียาเวส	3	0.20
นายวันมูหะมัดนอร์ มะทา	13	0.90
อื่น ๆ	43	3.00
ไม่ระบุ	122	8.50
รวม	1431	100.00



จากข้อมูลตารางและแผนภาพแสดงประเด็นคำถาม : ท่านอยากได้ใครเป็นนายกรัฐมนตรี พบว่า กลุ่มตัวอย่างส่วนใหญ่ยังไม่ตัดสินใจเลือกใครเป็นนายกรัฐมนตรี คิดเป็นร้อยละ 41.00 ส่วน ส่วนกรณีที่เป็นบุคคลพบว่า นายธนาธร จึงรุ่งเรืองกิจ ถูกเลือกเป็นอันดับหนึ่ง คิดเป็นร้อยละ 16.10 รองลงมาคือ นายอภิสิทธิ์ เวชชาชีวะ คิดเป็นร้อยละ 12.00 และพลเอก ประยุทธ์ จันทร์โอชา คิดเป็นร้อยละ 10.30 ตามลำดับ